



# Autisme Netwerk Groningen



## JAARPLAN 2019

*“Als ik vooruit kijk, zeg tien jaar de toekomst in. Dan zie ik een Groningen voor mij waar weinig verwarde mensen zijn, omdat zij die het spoor bijster dreigen te raken op tijd worden geholpen. Dan zie ik een Groningen voor mij, waar op scholen gekeken wordt naar wat een leerling nodig heeft. En niet wat hij of zij niet kan. Waar een beperking niet hetzelfde betekent als onmogelijk. Waar iedere leerling, autistisch of niet, gelijke kansen krijgt door ongelijk onderwijs.” “En als ik vooruitkijk zie ik een Groningen voor mij waar autisme niet langer als afwijking wordt gezien, maar als essentieel onderdeel van de menselijke identiteit, zonder dat dit leidt tot tekortkomingen in de benodigde hulp en ondersteuning. Al valt het niet uit te sluiten dat de autist in een autismevriendelijk Groningen minder hulp nodig heeft dan vandaag de dag.”*

**Citaten uit de speech van Douwe Wilts, ervaringsdeskundige bij lancering van het manifest Autismevriendelijke provincie Groningen**

## Inhoud

Dit jaarplan vloeit voort uit het Convenant en Plan van Aanpak Autisme Netwerk Groningen 2016-2020.

<b>Terugblik 2018</b>	<b>3</b>
<b>Missie, visie, overzicht convenantpartners</b>	<b>6</b>
<b>Context en structuur ANG</b>	<b>7</b>
<b>Uitwerking activiteiten/speerpunten voor 2019</b>	<b>8</b>

## Beknopte terugblik Autisme Netwerk Groningen (ANG) 2018

- In 2018 organiseerden we voor onze convenantpartners weer drie **platformbijeenkomsten**. Thema's 'Ik kan het (nog) niet aan, wat nu?', 'Spreek de taal van autisme en maak het zichtbaar' en 'Autisme bij meisjes en vrouwen'.
- Onze **website** [www.autismegroningen.nl](http://www.autismegroningen.nl) wordt nog steeds goed bezocht (400 tot 500 bezoekers per week). We actualiseren de site regelmatig. Daarnaast communiceren we via een **nieuwsbrief en facebookpagina**.
- Het expertiseteam van het ANG 'Ketengroep Consultatie en Advies' kan benut worden bij complexe casuïstiek. Dit team bestaat uit de disciplines psychiater, GZ-psycholoog, orthopedagoog, cliëntondersteuner, behandelcoördinator, casemanager. Eind 2018 is de ketengroep ook uitgebreid met een functionaris vanuit VNN, omdat verslavingsproblematiek bij autisme regelmatig voorkomt. De ketengroep is vijf keer bijeen geweest.
- Bij ons **Informatie en Adviespunt** kwamen in 2018 103 vragen binnen m.b.t. individuele casuïstiek. De consulent heeft enkele keren advies ingewonnen bij de Ketengroep Consultatie en Advies van Autisme Netwerk Groningen.

Opvallende punten/signalen die naar voren komen bij de binnenkomende vragen:

- rond 18-/18+ spelen veel vragen. In wet- en regelgeving wordt verondersteld dat iemand volwassen is, maar in de praktijk blijkt de weg naar volwassenheid voor jong volwassenen met autisme anders te verlopen/meer tijd te beslaan. Het disharmonisch profiel wordt bij mensen met autisme vaak niet herkend; cognitieve ontwikkeling loopt volgens kalenderleeftijd, maar sociaal-emotionele ontwikkeling loopt vertraagd. Beoordeling wordt vaak gedaan op cognitieve ontwikkeling, waardoor nogal eens passende ondersteuning ontbeerd wordt. Het vraagt in de praktijk vaak veel overtuigingskracht om (een indicatie voor) passende ondersteuning/hulpverlening te krijgen.
- Behoeftte aan Beschermd Wonen. Er is niet altijd passende ondersteuning voor Beschermd Wonen te vinden of de financiering voor passende ondersteuning is niet voldoende.
- Het grote aantal (dreigende) thuiszitters in het onderwijs blijft zorgelijk. Dit hebben wij ook bij de samenwerkingsverbanden onder de aandacht gebracht.
- Er lijkt een toename aan behoefte aan lotgenotencontacten te zijn of de behoefte komt eerder/beter in beeld. Dit pakken we op in samenwerking met de belangenvereniging NVA Groningen/Drenthe.

Bij het netwerk komen steeds vaker verzoeken m.b.t. groepsgerichte voorlichting.

We hebben bij de groepsbijeenkomsten meer dan 300 mensen bereikt.

O.a. bij GGZ-platform (ZAVIE) in de stad en de regio, bij een bijeenkomst van NVA/AIC over autisme en (mogelijkheden en procedures op weg naar) hulpverlening, bijeenkomsten mantelzorgsteunpunten verspreid over de provincie, workshops bij primair onderwijs, deelname aan informatiemarkt van de NVA in samenwerking met WIJ-team Corpus den Hoorn, presentatie bij een lunchbijeenkomst van een gemeente (voor CJG, WMO en andere gemeentefunctionarissen).

- Vanuit de **Proeftuin Autisme** (samenwerking van ervaringsdeskundigen en professionals van het ANG en de gemeenten Oldambt en Westerwolde vanuit alle levensterreinen) zijn weer mooie resultaten geboekt. Er wordt gewerkt vanuit drie kernteams; signalering,

levensloopondersteuning en zinvolle daginvulling. De coördinator is de voorzitter van de kernteams en de link naar de beleidsmedewerkers van de beide gemeenten.

Een paar voorbeelden van resultaten;

- Laagdrempelige mogelijkheid voor levensbrede consultatie. Twee voorbeelden; een welzijnswerker kreeg handvatten om een ouder te ondersteunen waardoor meer intensieve hulp niet nodig bleek, de afdeling Werk en Inkomen heeft met tips de communicatie vanuit hun afdeling autismevriendelijker gemaakt.
- Co-creatie verdiepingsbijeenkomst (theorie en ervaring(sverhaal) voor peuterspeelzaalleidsters en leerkrachten groep 1 en 2 door GGZ, MEE Groningen, GGD, IB'ers peuterspeelzalen.
- Levensloopondersteuning aan verschillende mensen met autisme vanuit samenwerking tussen GGZ, cliëntondersteuning en welzijn.
- Aantal jong volwassenen die zijn aangemeld bij het kernteam Zinvolle Daginvulling hebben na advies en ondersteuning vanuit het kernteam een passende werkomgeving gevonden.
- Indicaties voor hulpverlening kunnen nu voor langer dan een jaar worden afgegeven.
- Plezier op schooltraining is aangeboden aan brugklassers met autisme om de overgang van PO naar VO soepeler te laten verlopen.
- Inventarisatie behoefte Beschermd wonen van IVA Wonen en Capito Wonen in deze regio n.a.v. gesprek regiomanager JADOS, ANG, beleidsmedewerkers beide gemeenten. In 2019 vervolgacties.
- Gesprek van levensloopteam met projectleider Beschermd Wonen Oldambt voor tips en adviezen voor ontwikkeling Beschermd wonen bij autisme (anticiperend op decentralisatie Beschermd Wonen 2021). Met name aandacht gevraagd voor flexibiliteit in aanbod en daarmee voor maatwerk.
- Ontwikkeling Module Autisme van SWV Passend Onderwijs VO Ommelanden en MEE Groningen (kennisdeel, ervaringsdeel en handelingsgericht deel). In 2019 pilot binnen proeftuinregio.
- Oproep 'Bewegen naar bewegen gaat niet vanzelf' in samenwerking met sportconsulenten en eerste stappen naar uitwerking mogelijkheden voor ondersteuning bij passende gewenste deelname aan sport- en bewegingsactiviteiten.
- Camping Wedderbergen heeft ons benaderd om mee te denken over aanpassingen die zij kunnen doen om autismevriendelijker te worden. Samen met een moeder gaan we deze vraag oppakken.
- Autisme Belevings Circuit (ABC) aangeboden aan onderwijsassistenten van het VCO MOG. Positieve reacties. Er zijn nieuwe aanvragen gedaan.
- Eerste oriënterend gesprek met Consultatieteam Pesten over meer aandacht voor autisme en pesten in het onderwijs.

- Op 6 november was de bijeenkomst voor **uitreiking van de Award van onze stimuleringsprijs**. De prijs werd uitgereikt door Els Blijd. Samen met Marida Vermeulen, GGZ ervaringsagoog autisme bij INTER-PSY hield zij een lezing houden over 'vrouwen en autisme'. Winnaar was dit jaar Aletta Westra, studieadviseur Faculteit der Letteren. Lees hier meer.



<https://www.autismegroningen.nl/stimuleringsprijs/>

- **Lancering Manifest Autismevriendelijke provincie Groningen.** Tijdens de bijeenkomst van de uitreiking van de stimuleringsprijs werd het manifest gelanceerd. Het manifest is opgesteld met ervaringsdeskundigen. Wethouders Laura Broekhuizen (Oldambt) en Harrie Brunen (Westerwolde) tekenden dit manifest als eerste. Zie de homepagina van onze website voor meer informatie <https://www.autismegroningen.nl/>



- De coördinator van het ANG nam deel aan **landelijk overleggen autismenetwerken**

# Missie, visie en jaarplan Autisme Netwerk Groningen 2019

## Missie

Het ANG wil onder het motto 'delen in plaats van verdelen' bijdragen aan een inclusieve (autismevriendelijke) samenleving waar mensen met autisme duurzaam op alle levensterreinen een volwaardig leven kunnen leiden. Een samenleving die uitgaat van de kracht van diversiteit. Dat vraagt integrale samenwerking, (h)erkenning van elkaars expertise en een platform- en verbindingfunctie voor afstemming en samenwerking tussen de convenantpartners, ervaringsdeskundigen en andere relevante organisaties en bestuurlijke organen.

## Visie

Het ANG is een netwerk van organisaties die ondersteuning bieden aan kinderen en volwassenen met autisme.

Het ANG wil SIGNALEREN, FACILITEREN, STIMULEREN, VERBINDEN, INITIËREN.

- Faciliteren en initiëren dat ervaringsdeskundigen als gelijkwaardige gesprekspartner binnen alle geledingen van het netwerk participeren;
- Realistisch beeld van autisme bevorderen;
- Passende adequate maatwerkondersteuning langs de levensloop en alle levensterreinen stimuleren en bevorderen;
- Integrale samenwerking en afstemming tussen zorgaanbieders, onderwijs, gemeenten en andere partijen stimuleren;
- Samenhang stimuleren en initiëren tussen mantelzorgondersteuning, informele ondersteuning en formele ondersteuning;
- Signaleren van knelpunten en good-practices;
- Initiëren en faciliteren van oplossingsrichtingen bij knelpunten op individueel niveau en bij cases-overstijgend niveau;
- Stimuleren en verspreiding van good-practices.

## Convenantpartners

Accare,  
ATN/Jonx|Lentis  
CareHouse/Kids at Home,  
Elker  
De Trans  
De Noorderbrug,  
's Heerenloo,  
Humanitas DMH  
Ilmarinen  
JADOS  
Koninklijke Kentalis,  
MEE Groningen  
Molendrift  
Nieuw Woelwijck  
Cosis  
NVA Groningen/Drenthe  
Trajectum  
Koninklijke Visio  
Werken Metzorg  
De Zijlen

## Informatie, Advies en Consultatie

*(faciliteren)*

- Behouden rol als provinciale vindplaats voor autisme
- Continueren en borgen Informatie- en Adviespunt
- Actueel houden website ANG en Facebookpagina
- Continuering en borging Ketengroep Consultatie en Advies
- Presentaties en voorlichting externen.
- Aandacht voor behoefte lotgenotencontacten.
- Aandacht voor 'vertalers'

## Activiteiten en speerpunten 2019

### Delen kennis en kunde en realistische beeldvorming.

*(initiëren)*

- Ervaringsdeskundigheid benutten binnen alle initiatieven en (werk)groepen ANG.
- Initiëren van vergroten impact Manifest Autismevriendelijke provincie Groningen (in ontwikkeling).
- Stimuleringsprijs autisme continueren.
- Continueren Platform netwerk voor kennisdeling met trimesterbijeenkomsten.
- Stimuleren van inzet levensbrede levensloopondersteuning en bijdragen aan doorontwikkeling.
- Continueren innovatiegroep.

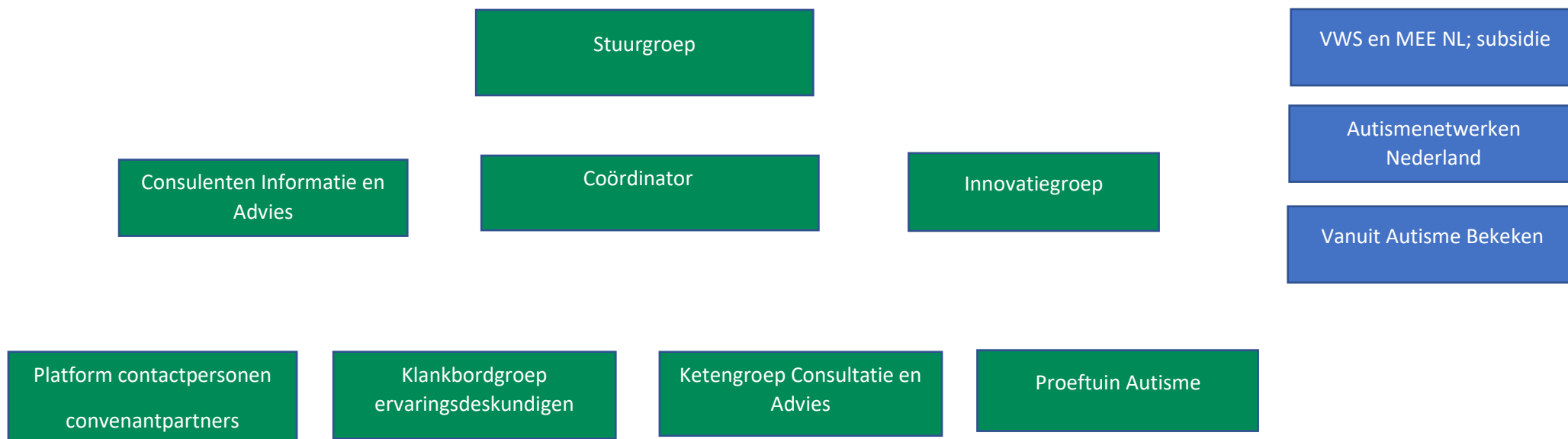
### Integrale samenwerking

*(stimuleren en verbinden)*

- Proeftuin autisme "Kijken hoe het kan"  
*Signalering*  
*Zinvolle daginvulling*  
*Levensloopondersteuning*  
Initiatieven en opbrengst verwerken tot een handreiking als voorbeeld voor andere gemeenten.
- Samenwerking steunpunten mantelzorg continueren.
- Stimuleren co-creaties tussen organisaties en sectoren.
- Samenwerking Coalitie Vanuit Autisme Bekeken vervolgen.
- Implementatie zorgstandaard Autisme monitoren.
- Ketengroep Consultatie en Advies continueren en borgen.
- Binding convenantpartners
- Verbinding collega-autismenetwerken, MEE NL.

## Context en structuur Autisme Netwerk Groningen

In de provincie Groningen wonen 584.198 inwoners (peildatum januari 2019) en sinds 2019 telt de provincie 11 gemeenten. Sinds december 2010 wordt samengewerkt op basis van convenantafspraken in navolging van het landelijk convenant. De huidige, derde convenantperiode, loopt tot 2020. De coördinator van het ANG ondersteunt het netwerk op strategisch, tactisch en uitvoerend niveau voor 20 uur per week. Het netwerk wordt gefinancierd door de convenantpartners volgens een verdeelsleutel. Daarnaast ontvangt het netwerk, net als de andere netwerken in het land, vanaf het derde kwartaal van 2018 een VWS subsidie. De vierjarige subsidie loopt via MEE NL. Het betreft een bedrag van € 17.500,- per jaar. Zie bijlage 1 en 2 voor de voorwaarden van de VWS subsidie en de begroting.



## Uitwerking van activiteiten en speerpunten 2019

Met de toezegging van de VWS subsidie vanaf het vierde kwartaal 2018 kunnen we onze activiteiten op de huidige wijze voortzetten en uitbreiden. Met alleen de bijdragen van de convenantpartners was de begroting in 2019 niet sluitend geweest.

### Informatie en Advies

1. Het ANG is een provinciale **vindplaats m.b.t. autisme**. Dit betekent dat bij ons autisme gerelateerde vragen binnenkomen en knelpunten en good practices m.b.t. autisme gesignaleerd worden. Om informatie m.b.t. autisme te ontsluiten gebruiken we o.a. onze regelmatig geactualiseerde website [www.autismegroningen.nl](http://www.autismegroningen.nl) (gemiddeld tussen 400 en 500 bezoekers per week) en facebookpagina. We zijn bereikbaar via een eigen telefoonnummer en eigen mailaccount. Op de website is ook een sociale kaart te vinden met (sinds 2018) zoekmogelijkheden op levensterrein. De sociale kaart wordt up-to-date gehouden door de consulent Informatie en Advies. Periodiek wordt een nieuwsbrief verstuurd door de coördinator met actuele provinciale en landelijke ontwikkelingen rondom autisme. Aanmelding voor de nieuwsbrief kan via een link op de website.

**Actie:**

De website, de facebookpagina en de nieuwsbrief continueren en up-to-date houden.

2. Sinds drie jaar ontvangt MEE Groningen subsidie van het RIGG, waarmee voor het ANG twee medewerkers van MEE ieder 4 uur per week beschikbaar zijn voor het geven van **Informatie en Advies** aan mensen met autisme, hun naasten en professionals. De consulent biedt geen hulpverlening, maar geeft informatie en advies op alle levensterreinen en is goed op de hoogte van de sociale kaart. We zien een toename van behoefte aan voorlichting aan groepen. Mogelijk heeft dit te maken met het feit dat de reguliere hulpverleningsorganisaties minder tijd en menskracht hebben om hieraan invulling te geven. Daarom richten we ons, voor zover mogelijk binnen de beschikbare uren, naast individuele vragen ook meer op voorlichting e.d. aan groepen. Coördinatie van de werkzaamheden ligt bij de coördinator van het ANG.

**Acties:**

- Continueren van de 'dienst'. Voorwaarde is subsidieverlening vanuit het RIGG. MEE doet de aanvraag hiervoor.
- Anoniem registreren van de vragen om trends en mogelijke knelpunten te signaleren en om de subsidie te kunnen verantwoorden.
- Gezien de behoefte willen we in 2019 verzoeken voor presentaties en voorlichting door de consultants Informatie en Advies aan externen continueren.
- Samenwerking blijven zoeken met lokale steunpunten mantelzorg om de mantelzorgers van mensen met autisme lokaal beter in beeld te krijgen en om de ondersteuning goed te laten aansluiten.



3. De **ketengroep Consultatie en Advies** van het ANG is een multidisciplinair team waarin specialisten op gebied van autisme vanuit verschillende convenantpartners vertegenwoordigd zijn (psychiater, GZ-psychologen, orthopedagogen, cliëntondersteuner, behandelcoördinator, casemanager). Netwerkpartners, maar ook externen kunnen een casus inbrengen ter advisering. Door de brede vertegenwoordiging kan een complementair advies geboden worden of kan de weg naar passende hulpverlening worden ingezet. De ketengroep komt 5 á 6 keer per jaar bijeen.

**Acties**

- Continueren ketengroep. VNN zal in 2019 aansluiten om de meerwaarde van deelname over en weer in beeld te krijgen. Afhankelijk van de uitkomst zal besloten worden of deelname gecontinueerd wordt.
- Om inbreng casuïstiek te stimuleren en laagdrempelig te maken willen we in 2019 een digitale communicatievorm (maximaal 1 Aviertje) ontwikkelen om periodiek (maximaal 2 keer per jaar) de mogelijkheden, de werkwijze en de opbrengst van de ketengroep kenbaar en inzichtelijk te maken. Dit plaatsen we ook op de website.
- Ook bij onze platformbijeenkomsten zal een afgevaardigde van de ketengroep standaard een, geanonimiseerde, bij de ketengroep ingebrachte casus benoemen en de opbrengst van de bespreking in de ketengroep weergeven. Doel is meer bekendheid geven aan ketengroep bij convenantpartners en meerwaarde breder inzichtelijk maken.

4. We signaleren veel behoefte aan **lotgenotencontacten** (mensen met autisme, ouders van, partners van, kinderen van, brussen etc.). Soort behoefte is divers qua inhoud en qua fase in het leven; delen ervaringen (herkenning), erkenning, psycho-educatie, 'samen sterk staan' etc. De NVA Groningen/Drenthe heeft aangegeven hierin qua aanbod een grote bijdrage te kunnen leveren.

**Acties:**

- De vraag achter de vraag beter in beeld krijgen. Gaat het daadwerkelijk om lotgenotencontacten of gaat het om een andere vraag.
- Signalen, knelpunten en opbrengsten rondom dit thema stemmen we af met de NVA/AIC en waar wenselijk/mogelijk zoeken we samen naar oplossingsrichtingen.

5. Om daadwerkelijk mee te kunnen doen is voor mensen met autisme de aanwezigheid van "**vertalers**" in hun directe omgeving belangrijk. Ongeacht in welke hoedanigheid (familie, professional, partner, vriend, vriendin, collega, leerkracht, etc). Iemand die luistert, uitlegt en helpt besluiten te nemen. Iemand die verheldert en vragen stelt. Die je levensverhaal kent. Waar een klik mee is, die vertrouwen en veiligheid biedt. Die je helpt in verbinding te staan met de mensen om je heen. Die je teleurstellingen begrijpt. Die voor jou het verschil maakt. Op momenten dat jij het nodig hebt.

**Actie**

- Standaard in alle contacten benadrukken en bepleiten dat deze rol serieus genomen wordt en gefaciliteerd wordt.

## Delen van kennis/kunde en realistische beeldvorming

6. **Presentaties en voorlichting** aan externen proberen we zoveel mogelijk in co-creatie met een ervaringsdeskundigen uit te voeren. We werken daarvoor inmiddels samen met drie ervaringsdeskundigen. Naast de voorlichting participeren ervaringsdeskundigen binnen de hele structuur van het netwerk, dus in de stuurgroep, de klankbordgroep, binnen de proeftuin Autisme 'Kijken hoe het kan' en in de innovatiegroep. Momenteel worden deze activiteiten op vrijwillige basis ingevuld. Bij presentaties/voorlichtingsbijeenkomsten vragen wij van de organiserende partij een bijdrage voor de ervaringsdeskundige en indien van toepassing reiskostenvergoeding.

**Acties:**

- Continueren van co-creatie professional en ervaringsdeskundige bij presentaties en voorlichting
- Op dit moment gebeurt de inzet van ervaringskennis en ervaringsdeskundigheid op vrijwillige basis. Of dit anders moet/kan, waar de grens ligt tussen vrijwilligerswerk, vergoedingen en betaald werk en wat de consequenties hiervan zijn is een item dat we verder uitwerken in 2019.

7. **Award Stimuleringsprijs** Autisme Netwerk Groningen is ingesteld in 2016 en wordt tweejaarlijks uitgereikt. Het doel is good-practices op gebied van inclusie van mensen met autisme in beeld te brengen en als voorbeeld te laten dienen voor navolging door anderen/andere organisaties.

**Actie:**

- Eind 2019 samen met de klankbordgroep de eerste voorbereidingen treffen voor de prijsuitreiking in 2020.

8. In 2018 is met de klankbordgroep van ervaringsdeskundigen het **manifest autismevriendelijke provincie** opgesteld. Dit is het verlengde van het doel van de stimuleringsprijs. Het ultieme ideaal is de stimuleringsprijs overbodig te maken, opdat de provincie Groningen in al haar geledingen diversiteit omarmt en voorwaarden schept voor een autismevriendelijk klimaat in de provincie. Eind 2018 is het manifest gelanceerd tijdens de uitreiking van de stimuleringsprijs. De wethouders van Oldambt en Westerwolde hebben als eerste het manifest ondertekend. We willen de impact van de doelstelling van het manifest vergroten door zoveel mogelijk ondertekenaars/medestanders/medewerkers/ambassadeurs te krijgen. Het is een meerjarenactiviteit. Kern is: Iedere bijdrage (ieders puzzelstukje), hoe klein ook, is van waarde.

**Actie:**

- De vorm en de middelen die we willen gebruiken voor de promotie en het werken aan het doel van het manifest is een ontwikkelpunt voor 2019 en

mede afhankelijk. Mogelijkheden; congres, ervaringsverhalen en 'opbrengsten' in beeld of op schrift etc.,

#### 9. Contineren **platformbijeekomsten** voor convenantpartners

**Actie:**

We organiseren twee of drie themabijeekomsten voor de deelnemers van het platform; aangedragen thema's zijn: 'autisme en seksualiteit', 'systeemgericht werken' en ACT.

10. **Levensloopbestendige ondersteuning** is een levensbrede, preventieve en pro-actieve vorm van ondersteuning om bij te dragen aan meer balans in het leven als basis om op alle levensterreinen binnen eigen mogelijkheden mee te kunnen doen. Vanuit het ANG brengen we dit al jaren onder de aandacht binnen verschillende geledingen. Daardoor ontvangen al veel mensen met autisme inmiddels via de specialistische ondersteuning van het RIGG levensloopondersteuning.

**Actie:**

Aandacht blijven vragen voor borging en inzet van deze vorm van ondersteuning.

11. De **innovatiegroep** komt ongeveer drie á vier keer per jaar bijeen.

In de innovatiegroep worden thema's voor de platformbijeekomst voorbereid, worden good practices besproken die als voorbeeld voor anderen kunnen dienen en komen signaleren van knelpunten aan de orde en worden mogelijke oplossingsrichtingen besproken. De knelpunten en oplossingsrichtingen worden voorgelegd aan de stuurgroep van het ANG.

**Actie:** continueren

## Integrale samenwerking

### 12. Proeftuin Autisme

De proeftuin autisme 'Kijken hoe het kan' (samenwerking ANG en gemeenten Westerwolde en Oldambt waarbij integrale samenwerking als middel wordt ingezet) wil bijdragen aan inclusie van mensen met autisme. *Deelnemers zijn ervaringsdeskundigen en professionals vanuit Vroeg Erbij Team (team signalering), GGD (team signalering), Peuterspeelzalen (team signalering), Schoolmaatschappelijk werk (team signalering), Huisarts en POH GGZ (op afstand) (signalering), Leerplichtambtenaar (team signalering/onderwijs), Train-de-trainers SWV VO Ommelanden (team onderwijs), Afgevaardigde expertiseteam PO VCO MOG (team signalering/onderwijs), Cliëntondersteuning MEE Groningen (team onderwijs, team levensloop, team zinvolle daginvulling), GGZ (team signalering, team levensloop), Welzijnswerk/dorpsondersteuner/mantelzorg (team levensloop), Coördinator Mantelzorg (team levensloop), Coördinator Vrijwilligerswerk (team zinvolle daginvulling), Afdeling Werk*

*en Inkomen gemeente en Afeer (team zinvolle daginvulling), Arbeidskundige UWV (team zinvolle daginvulling), Sportconsulent (team zinvolle daginvulling), Teamcoördinator arbeidsmatig werken VG-zorgaanbieder (team zinvolle daginvulling), Gedragkundige zorgaanbieder VG-sector (team zinvolle daginvulling)*

In drie multidisciplinaire teams (horizontaal en verticaal) is er de mogelijkheid voor laagdrempelige consultatie, wordt er casuïstiek besproken en wordt er cases overstijgend in coalities en co-creaties gewerkt op oplossingsrichtingen op verschillende levensterreinen om bij te dragen aan betere mogelijkheden voor deelname van mensen met autisme in de samenleving. De coördinator van het ANG is voorzitter van de kernteams en de link tussen de kernteams en de beleidsmedewerkers van de gemeenten.

**Actie**

- Proeftuin afronden voor de zomer van 2019 en borging van ingezette acties binnen beide gemeenten.
- Op grond van de ervaringen in de proeftuin schrijven we een handreiking met tips, adviezen en aanbevelingen. De handreiking dient als voorbeeld voor andere gemeenten en is de basis om met gemeenten hierover in gesprek te gaan. Dit met het uiteindelijke doel om provincie-breed inclusie van mensen met autisme op alle levensterreinen meer mogelijk te maken. In het najaar gaan we hiervoor één gemeente benaderen

13. **Mantelzorgondersteuning** in de provincie is vaak vooral gericht op ouderen, mensen met dementie etc. Er is vaak nog niet veel aandacht voor mantelzorgers van mensen met autisme. We weten dat veel mantelzorgers van mensen met autisme overbelast zijn of dreigen te raken. We werken daarom al vele jaren samen met verschillende lokale steunpunten mantelzorg.

**Actie:**

- We blijven ook in 2019 de bestaande vormen van samenwerking met lokale steunpunten mantelzorg continueren (adviseren, voorlichting) en leggen nieuwe contacten met andere steunpunten mantelzorg.
- Samenwerking en afstemming met de NVA/AIC over de rol die zij hierin kunnen/willen vervullen.

14. **Scholing leerkrachten** m.b.t. autisme. Een actuele co-creatie is de module bestaande uit drie onderdelen die vanuit de proeftuin is ontwikkeld door MEE Groningen en het samenwerkingsverband VO Ommelanden en een medewerker van het expertiseteam VCO MOG. De module is bedoeld voor leerkrachten in PO en VO; kennisdeel, ervaringsdeel met ABC, handelingsgericht deel en ervaringsdeskundigheid.

**Actie:**

- In het voorjaar wordt hiermee een pilot gedaan binnen de proeftuin in Oost Groningen. De pilot wordt geëvalueerd en op grond hiervan wordt gekeken of en zo ja, hoe een en ander uitgerold kan worden binnen de provincie en hoe een en ander wordt gefinancierd.

15. Levensbrede benadering van mensen met autisme vraagt ook levensbrede samenwerking tussen organisaties en sectoren.

**Actie**

- Waar mogelijk initiëren en stimuleren we andere vormen van wenselijke co-creaties en vormen van samenwerking binnen en met andere sectoren in hulpverlening of organisaties die actief zijn op andere levensterreinen. Voorbeeld is acties van Lentis/Accare/MEE Groningen en onze huidige oriëntatie op samenwerking met VNN.

16. Om de doelen van het netwerk te borgen is binding van convenantpartners een voorwaarde.

**Acties:**

- In 2019 maakt de coördinator een ronde langs de nieuwe contactpersonen of de nieuwe bestuurders/regiodirecteuren van de convenantpartners.
- Vanuit de stuurgroep organiseren we na de zomer een netwerkborrel voor bestuurders van convenantpartners; terugblik afgelopen convenantperiode en vooruitblik toekomst netwerk met vragen om input voor herijking convenant en gewenste invulling en gevraagde competenties coördinatorschap.
- Opstellen nieuw convenant ANG na 2019 en Plan van aanpak vanaf 2020.

17. Landelijke samenwerking

**Acties**

- Kennisdeling (minimaal 2 x per jaar) landelijk overleg coördinatie autismenetwerken.
- Landelijke kennisuitwisseling t.b.v. VWS subsidie (MEE NL).
- Regio-overstijgende knelpunten en signalen aankaarten bij landelijk coördinatorenoverleg, zoals o.a. Passend Onderwijs, Beschermd Wonen.

## Bijlage 1 Randvoorwaarden VWS subsidie regionale middelen

Het netwerk draagt bij aan de volgende activiteiten:

- a) Met uw subsidieaanvraag worden de volgende activiteiten gerealiseerd:
- b) Structurele inzet en innovatie van regionetwerken;
- c) Het realiseren van een duurzame kennisinfrastructuur die voor een ieder herkenbaar en vindbaar is (website, e-mail infrastructuur);
- d) Een signaalfunctie t.a.v. de casuïstiek in de praktijk en daarbij gevonden succesvolle oplossingen en knelpunten;
- e) Het verankeren van een regionale duurzame inzet van autismeervaringsdeskundigheid;
- f) Het regionale netwerk draagt bij aan de kennisbevordering en kennisdeling van en tussen de regionale coördinatoren waaronder het leveren van een bijdrage aan landelijke bijeenkomsten;
- g) Het realiseren/actualiseren van een levensbrede regionale sociale kaart voor mensen met autisme;
- h) Het opzetten van een landelijke kennisinfrastructuur vanuit Mee NL voor het organiseren van landelijke bijeenkomsten en het realiseren van netwerkverbindingen tussen de regionale netwerken en het ontsluiten van kennis die bij netwerken worden opgedaan voor input voor landelijke overlegtafels (VWS, VAB, VVA en VNG);
- i) Verbinden en regionale verankering van de uitkomsten van de pilot levensloopbegeleiding voor mensen met autisme

Randvoorwaarden zijn

- a. Het regionale netwerk organiseert structurele samenwerking en kennisdeling in de eigen regio.
- b. Het regionale netwerk ontwikkelt en realiseert een duurzame kennisinfrastructuur die voor iedereen (ongeacht regio) herkenbaar en vindbaar is (via website, algemeen e-mailadres en telefoonnummer, actuele levensbrede, sociale kaart gerealiseerd voor mensen met autisme en deze is goed vindbaar. Er wordt een (anoniem) overzicht bijgehouden van binnengekomen vragen, hoe deze zijn afgehandeld (signaalfunctie) en geagendeerd deze binnen het netwerk.
- c. Het regionale netwerk verankert de duurzame inzet van autisme- ervaringsdeskundigheid in de organisatie en activiteiten van het netwerk en neemt hier een vergoeding voor op in de begroting (bijvoorbeeld voor sturing, voorbereiding van beleid, uitvoering van activiteiten).
- d. Het regionale netwerk levert jaarlijks een jaarplan om transparantie in aanpak en (subsidie)opbrengsten per netwerk beter inzichtelijk te maken, te denken valt aan:
  - missie
  - verwijzing naar actueel convenant
  - terugblik
  - doelen
  - profiel (werkgebied, gemeenten, inwoners etc.)
  - activiteiten met bijbehorende resultaten voor mensen met autisme (welke activiteiten zijn regulier en welke worden met subsidiegeld uitgevoerd)
  - betrokkenheid gemeenten
  - begroting (totale inkomsten/lasten) Inkomsten uitgesplitst naar samenwerkingspartners en VWS-subsidie. Uitgaven uitgesplitst naar kosten coördinatie, inzet ervaringsdeskundigheid en overige.
- e. Het regionale netwerk inventariseert de (benodigde) competenties van de coördinator en hoe het netwerk 'robuuster' kan worden en daarmee minder afhankelijk is van één persoon/coördinator.
- f. Het regionale netwerk draagt bij aan kennisdeling tussen de coördinatoren, waaronder tenminste deelname aan 2 landelijke bijeenkomsten.

## Bijlage 2 Begroting 2019

	€
salarissen (coördinator 20 uren op kostprijs)	30167,21
vakantietoeslag	2.413,38
eindejaarsuitkering	2126,79
sociale lasten & premie pensioen	9370,99
overige personeelskosten	2082,44
<b>totaal personeelskosten</b>	<b>46.161</b>
huisvesting en bureaunkosten (kantoorkosten)	2.520
afschrijvingskosten	300
scholing	700
kosten PR, voorlichting, A11website, PR materiaal ervaringsverhalen (geluids- en filmopnames)	1.500
Website/hosting	1.500
contributies/vakliteratuur	100
vergaderkosten/kosten platform	2.200
Inclusie; manifest, de kracht van verhalen, beeldvorming, handreiking gemeenten.	7.500
ervaringsdeskundigen	2.500
algemene kosten	519
<b>totaal materiële kosten</b>	<b>19.339</b>
<b>TOTAAL KOSTEN</b>	<b>65.500</b>
Bijdrage partners	48.000
Subsidie (onder voorbehoud van toekenning)	17.500
<b>TOTAAL OPBRENGSTEN</b>	<b>65.500</b>
<b>RESULTAAT</b>	<b>0</b>