



Autisme Netwerk

Groningen



JAARPLAN 2022

Samen kennis,
kunde en ervaring
delen

.... voor inclusie van
mensen met autisme.

Inhoud

Dit jaarplan vloeit voort uit de Convenant Autisme Netwerk Groningen 2020-2023

1. Missie, visie, speerpunten, overzicht convenantpartners	3
2. Convenant, context en structuur ANG	4
3. Overige stakeholders	5
4. Terugblik 2021	5
5. Uitwerking speerpunten naar acties 2022	6

BIJLAGEN

Randvoorwaarden subsidie VWS	13
Begroting 2022	14

1. Missie, visie en speerpunten Autisme Netwerk Groningen 2022

Missie

Het ANG wil onder het motto 'delen in plaats van verdelen' bijdragen aan een inclusieve (autismevriendelijke) samenleving. Een samenleving die uitgaat van de kracht van diversiteit waar mensen met autisme naar vermogen en duurzaam op alle levensterreinen een volwaardig leven kunnen leiden. Dat vraagt integrale samenwerking, (h)erkenning van elkaars expertise en een platform- en verbindingfunctie.

Visie

Het ANG wil:

- bijdragen aan een **realistisch beeld** van autisme;
- **passende adequate maatwerkondersteuning langs de levensloop en bij alle levensterreinen** stimuleren en bevorderen;
- **een platform en verbindingfunctie** faciliteren waarbij autismekennis/-kunde vanuit wetenschap, praktijk én ervaring ontsloten en gebundeld wordt;
- het **elkaar kennen, elkaar weten te vinden en elkaar versterken** door integrale afstemming, samenhang en samenwerking faciliteren en initiëren;

Convenantpartners

Accare,
ATN/Jonx|Lentis
Autisme Digitaal
CareHouse,
Cosis
Elker
De Trans
's Heerenloo,
Humanitas DMH
Horizon Begeleiding
JADOS
Koninklijke Kentalis,
MEE Groningen
Molendrift
Nieuw Woelwijck
NVA Groningen/Drenthe
Reik
Script
STAM BV
Koninklijke Visio
De Zijlen

Speerpunten

Informatie, Advies en Consultatie (informereren, signaleren en faciliteren)

- Behouden rol als provinciale vindplaats voor autisme.
- Actueel houden website ANG, sociale kaart en Facebookpagina.
- Provinciaal Informatie- en Adviespunt
- Ketengroep Consultatie en Advies continueren en borgen.

Delen kennis, kunde en ervaring (met convenantpartners en anderen) (ontmoeten, verbinden, signaleren en initiëren)

- Continueren trimesterbijeenkomsten voor convenantpartners.
- Continueren denktank.
- Activiteit(en) initiëren voor vergroten impact Manifest Autismevriendelijke provincie Groningen, met name gebruik maken van goede voorbeelden van inclusie, integrale samenwerking en oplossingen voor knelpunten zichtbaar te maken.

(Integrale) samenwerking (stimuleren, verbinden en initiëren)

- Mensen met autisme/naasten van mensen met autisme participeren binnen alle niveaus en activiteiten van het netwerk.
- Stimuleren co-creaties met en tussen personen/organisaties en sectoren.
- Stimuleren van inzet levensbrede levensloopondersteuning en bijdragen aan doorontwikkeling.
- Verbinding collega-autismenetwerken en MEE NL in kader van landelijk VWS-subsidie

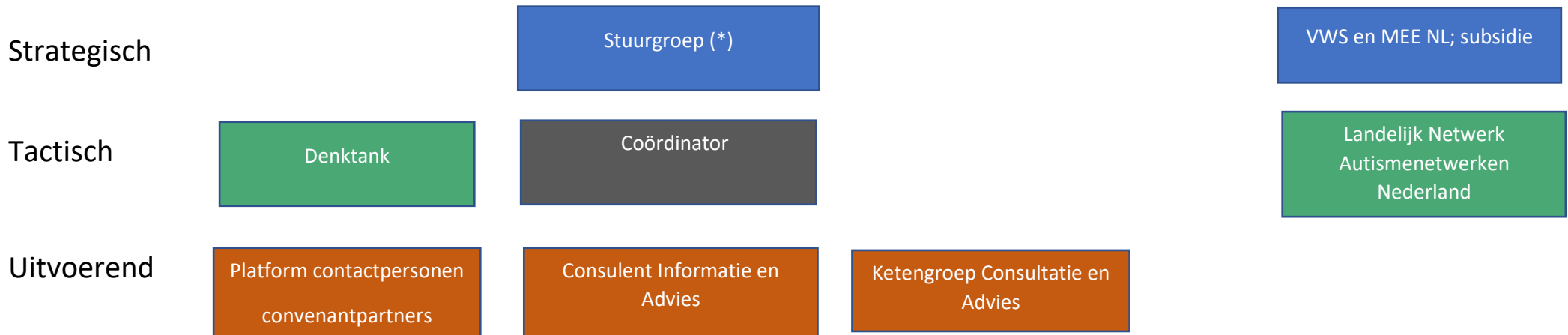
2. Convenant, context en structuur Autisme Netwerk Groningen

In de provincie Groningen wonen 586.813 inwoners (peildatum januari 2021) en zijn er 10 gemeenten.

Sinds december 2010 wordt samengewerkt op basis van convenantafspraken. De coördinator van het ANG ondersteunt het netwerk op strategisch, tactisch en uitvoerend niveau voor 20 uur per week. Daarnaast wordt in 2022 een consultant van MEE Groningen 4 uur per week ingezet bij het netwerk voor Informatie en Adviesvragen. Het netwerk wordt gefinancierd door de convenantpartners volgens een verdeelsleutel. Cosis is penvoerder en vervult de juridische rol van werkgever van de coördinator. Een deel van de reserves is gereserveerd voor het risico.

Naast de bijdragen van de convenantpartners ontvangt het netwerk, net als de andere netwerken in het land, vanaf het derde kwartaal van 2018 een VWS subsidie. De vierjarige subsidie loopt via MEE NL. Het betreft een bedrag van € 17.500,- per jaar.

Zie bijlage 1 en 2 voor de voorwaarden van de VWS subsidie en de begroting.



* Leden stuurgroep in 2022: Mw. K. Weening (bestuurder MEE en voorzitter stuurgroep), Mw. H. Vochteloo (manager Manager Klant en Innovatie De Zijlen), Mw. F. Beuving tot mei (teamleider algemene zaken ATN/JONX) en vanaf mei door mw. A. Landlust (inhoudelijk teamleider ATN/JONX), mw. J. Noltjes (kinder- en jeugdpsychiater Accare) en M. Pepping (gedragskundige Accare), Mw. L. Ruijgers (Directeur Expertisecentrum Cosis), Mw. B. Snabilié (voorzitter NVA Groningen/Drenthe), mw. E. van Setten (ervaringsdeskundige), mw. M. Boersma (regiomanager STAM BV)

3. Overige stakeholders

Naast de convenantpartners zijn er contacten met/werken we op onderdelen/items samen met andere stakeholders, zoals gemeenten, onderwijs, organisaties gericht op werk/dagbesteding, steunpunten mantelzorg, VNN etc.

4. Beknopte terugblik Autisme Netwerk Groningen (ANG) 2021

Voor een compleet overzicht van onze activiteiten in 2021 verwijzen we naar ons jaarverslag. Hieronder op hoofdlijnen de uitgevoerde activiteiten.

- Webinar voor convenantpartners “Eet- en voedingsproblemen bij autisme”.
- Webinar voor convenantpartners “Veelbelovende ‘nieuwe’ begeleidingsvormen, therapieën, behandelingen bij autisme”.
- Naast de algemene vragen rondom het netwerk kwamen ongeveer 70 autisme-gerelateerde vragen binnen bij de consultant informatie en Advies.
- Om het doel en de meerwaarde van de ketengroep meer inzichtelijk te maken voor onze convenantpartners hebben we een film hierover laten maken.
- Centraal thema was dit jaar ‘autisme en werk’.
 - o We hebben in het kader hiervan de webinar van STAM over autisme en werk mede mogelijk gemaakt.
 - o Samen met JADOS en STAM een webinar voor gemeenten georganiseerd met het thema ‘Autisme en werk, wat werkt!?’ (*Ontwikkelings*)*perspectief voor de klant, de coach, de gemeente en de werkgever* .
 - o Interview gehouden over met werknemer met autisme en diens werkgever. Op de website en sociale media aandacht besteed aan dit interview [‘Vertrouwen nodigt uit tot ontwikkeling’](#).
- De gemeente Midden- Groningen heeft ons twee keer benaderd.
 - o Eén keer om een brief in het kader van schuldhulpverlening te beoordelen op taalgebruik.
 - o Samen met één van onze ervaringsdeskundigen zitting genomen in de jury voor de beoordeling van de interne brieven van de gemeente op begrijpelijkheid.
- De werkgroep onderwijs en autisme heeft een workshop ontwikkeld over werken vanuit de driehoek (persoon met autisme, ouder en hulpverlener) en deze workshop twee keer aangeboden aan derde jaar-studenten en herintreders van de PABO.
- De coördinator heeft deelgenomen aan de landelijke activiteiten van het landelijk netwerk van autismenetwerken en maakte in 2021 deel uit van de coördinerende groep dit landelijk netwerk.

5. Uitwerking speerpunten naar acties voor 2022

Met de toezegging van de vierjarige VWS subsidie vanaf het derde kwartaal 2018 én de bijdragen van de convenantpartners kunnen we onze activiteiten in 2022 voortzetten.

Algemeen/ organisatorisch	Doel	Activiteiten en acties
	Er is een regionaal convenant Autismenetwerk	<ol style="list-style-type: none"> 1) In 2021 is het vierde en herijkte ANG-convenant 2020-2023 van toepassing. 2) Opstellen nieuw/herijken convenant voor periode vanaf 2023 3) Er is een stuurgroep met een vertegenwoordiging vanuit de deelnemende sectoren. Een ervaringsdeskundige maakt deel uit van de stuurgroep. 4) Elke convenantpartner heeft één vaste contactpersoon; een sleutelfiguur. Deze sleutelfiguren zijn namens hun organisatie de verbinding van en naar het netwerk. Samen vormen zij het zogenaamde platform sleutelfiguren ANG. 5) Vanaf 2020 is er jaarlijks één aparte bijeenkomst voor de sleutelfiguren. Dit is een middel om de onderlinge verbinding te versterken en de gezamenlijk focus te houden. 6) Eind 2022 eindigt de VWS subsidie, evenals de huidige convenantperiode. In 2022 zal de stuurgroep het convenant herijken en besluiten nemen over missie, visie, doelen en prioriteiten van het netwerk na 2022, inclusief benodigde/wenselijke financiering(sbronnen/-vormen). De coördinator zal voorstellen hiertoe doen.
Duurzame inrichting	Doel	Activiteiten en acties
	De inrichting van een netwerk is conform de afspraken in het convenant en conform de voorwaarden van VWS-subsidie	<ol style="list-style-type: none"> 7) Financiële administratie. 8) Vaststellen jaarplan 2022, begroting 2022 en jaarverslag en eindrekening 2021 9) Communiceren jaarplan, begroting en jaarverslag en eindrekening naar convenantpartners. 10) Actueel houden adressenbestanden.

		11) De sleutelfiguren ontvangen minimaal 8 mailings per jaar over voortgang activiteiten ANG en andere autisme-wetenswaardigheden/-ontwikkelingen.
--	--	--

Kennisstructuur en ontmoeting	Doel	Activiteiten en acties
	Er is goede basis voor een kennisinfrastructuur voor delen kennis/kunde en voor structurele ontmoeting en samenwerking in de provincie.	<p>12) De ketengroep Consultatie en Advies van het ANG is een multidisciplinair team waarin specialisten op gebied van autisme vanuit verschillende convenantpartners vertegenwoordigd zijn. Ook nemen twee externe deskundigen deel; één vanuit het onderwijs en één vanuit VNN. Een gedragsdeskundige van Cosis is voorzitter van de ketengroep. Convenantpartners, maar ook externen kunnen een casus inbrengen. Door de brede vertegenwoordiging kan een complementair advies geboden worden of kan de weg naar passende hulpverlening worden ingezet. De ketengroep komt 5 á 6 keer per jaar bijeen. Daarnaast is er, afhankelijk van de vraag onderling (digitaal) contact, al dan niet in kleinere coalities.</p> <ul style="list-style-type: none"> ❖ Extra aandacht voor promotie van het ketengroep via onze sleutelfiguren met behulp van de filmopname uit 2021. Klik hier om de opname te bekijken. <p>13) Continueren platformbijeekomsten voor convenantpartners</p> <ul style="list-style-type: none"> ❖ We organiseren in 2022 twee platformbijeekomsten voor de deelnemers van het platform. Eén voor alleen de sleutelfiguren en één themagerichte bijeenkomsten. Onderwerpen voor 2022 worden bepaald in de denktank. ❖ Naast de platformbijeekomsten organiseren we in navolging van 2019 in 2022 weer een symposium samen met Autisme Expertise Netwerk Drenthe. <p>14) De denktank komt ongeveer drie á vier keer per jaar bijeen. In de denktank worden thema's voor de platformbijeekomst voorbereid, worden good practices besproken die als voorbeeld voor anderen kunnen dienen, komen signalen van knelpunten aan de orde. Het netwerk zelf lost geen knelpunten op, maar kan signalen wel adresseren of voorstellen doen tot oplossingsrichtingen.</p> <ul style="list-style-type: none"> ❖ Voorbereiden invulling platformbijeekomsten (dit jaar 2 bijeenkomsten)

		<ul style="list-style-type: none"> ❖ Coördinator en ervaringsdeskundige vormen samen met twee afgevaardigden van het netwerk in Drenthe een voorbereidingsgroep voor een gezamenlijk symposium eind 2022.
Signaalfunctie	Doel	Activiteiten en acties
	Het regionale netwerk heeft een signaalfunctie.	<p>15) Binnengekomen vragen worden anoniem geregistreerd volgens een monitorformat in Excel. Sinds 2021 hanteren we een ‘landelijke’ monitor die ook door meerdere autismenetwerken gebruikt wordt.</p> <p>16) Signalen van knelpunten en goede voorbeelden die binnenkomen bij het netwerk via informatie en adviespunt, ketengroep en coördinator worden geagendeerd in de eerder genoemde denktank (bestaande uit professionals, ervaringsdeskundige en een naaste van iemand met autisme) en waar nodig in stuurgroep en/of het landelijk netwerk van autismenetwerken. Het netwerk kan signalen adresseren, maar niet oplossen.</p> <p>17) Er is afstemming met NVA Groningen/Drenthe en AIC Groningen om signalen te bundelen.</p>
Informatiefunctie	Doel	Activiteiten en acties
	Het regionale netwerk heeft een informatieve functie.	<p>18) Het ANG is een provinciale vindplaats m.b.t. autisme. Om informatie m.b.t autisme te ontsluiten gebruiken we o.a. onze website www.autismegroningen.nl een facebookpagina en via de coördinator van het netwerk linkedin. We zijn bereikbaar via twee eigen telefoonnummers en drie eigen mailaccounts (infomail, mailaccount coördinator en mailaccount voor consulent informatie en advies).</p> <ul style="list-style-type: none"> ❖ De website (inclusief sociale kaart) up-to-date houden (in 2021 zijn de zoekmogelijkheden verfijnd), continueren facebookpagina. de nieuwsflits en de mailings voor sleutelfiguren ❖ Via de website is informatie te vinden over de ketengroep; inhoud, procedure, contactgegevens en aanmeldformulier. ❖ Periodiek wordt een nieuwsflits verstuurd (aanmelden kan via website) ❖ De subsidie van het RIGG voor de consulent Informatie en Advies (8 uur per week) is in 2020 afgebouwd en per 2021 gestopt. Het RIGG richt zich alleen nog op specialistische hulpverlening. In 2021 is de consulent vanuit MEE Groningen voor 4 uur

		<p>per week ingezet als consulent Informatie en Advies. Dit is betaald uit eigen middelen. In 2022 zetten we maximaal 4 uur per week in. In 2022 bekijken we of en hoe we deze functie na 2022 willen inzetten/financieren.</p> <p>De consulent biedt geen hulpverlening, maar geeft informatie en advies levensbreed en langs de levensloop en is goed op de hoogte van de sociale kaart in de provincie. Coördinatie van de werkzaamheden ligt bij de coördinator van het ANG.</p>
		<p>19) Presentaties en voorlichting</p> <p>Met behulp van de subsidie van het RIGG hadden we de mogelijkheid om workshops en voorlichting aan te bieden. Met de beëindiging van deze subsidie is de mogelijkheid om dit gratis aan te bieden beperkt. In 2022 is dit punt onderwerp van gesprek voor de invulling van de volgende convenantperiode en de mogelijkheden om dit te kunnen financieren. In 2022 onderzoeken wat betalingsopties zijn voor het aanbieden van workshops.</p>
		<p>20) Continueren van co-creaties professionals en mensen met autisme en naasten.</p> <p>Vergoeding en organisatie vrijwilligers loopt sinds oktober 2021 via onze nieuwe convenantpartner Autisme Digitaal volgens de belastingregels voor vergoeding vrijwilligers. In het najaar van 2022 evalueren we deze constructie.</p>
Verbinding landelijk	Doel	Activiteiten en acties
	De coördinator levert landelijk een bijdrage aan de kennisbevordering en kennisdeling van en tussen de regionale netwerken. (Met uiteindelijk het doel: realiseren van een landelijke infrastructuur)	<p>21) Alle autismenetwerken in het land vormen samen Autisme Netwerken Nederland.</p> <ul style="list-style-type: none"> ❖ Gezamenlijk hebben we gedurende de subsidieperiode jaarlijks twee kennisbijeenkomsten en twee coördinatoren-overleggen. ❖ We hebben via MS Teams een gezamenlijke database voor kennisuitwisseling in het algemeen en voor gezamenlijke acties in het kader van de VWS subsidie (MEE NL). Benodigde regionale acties worden uitgevoerd door de coördinator. ❖ Regio-overstijgende knelpunten en signalen delen bij landelijk coördinatorenoverleg. ❖ Coördinator heeft periodiek contact met collega's van netwerken uit Friesland, Drenthe en Utrecht voor uitwisseling/intervisie.

Ontwikkel en/of borgfunctie	Doel	Activiteiten en acties
	<p>Borgen VWS-voorwaarden aangaande delen, borgen en verankeren van ervaringsdeskundigheid en aandacht vragen voor levensloopondersteuning</p>	<p>22) Betrokkenheid van mensen met autisme en naasten van mensen met autisme bij het ANG. Tot 2022 was er een ervaringsgroep van mensen met autisme actief binnen het netwerk. Inmiddels zitten in alle geledingen van het netwerk mensen met autisme. We werken nauw samen met nieuwe convenantpartner Autisme Digitaal (stichting van, voor en door mensen met autisme). We willen daarmee een meer gelijkwaardige positie van ervaringsdeskundigen binnen ons netwerk bevorderen.</p> <ul style="list-style-type: none"> ❖ Via Autisme Digitaal kunnen mensen betrokken bij Autisme Digitaal en woonachtig in onze provincie participeren binnen de geledingen van het ANG. De vrijwilligersovereenkomst en vrijwilligersvergoeding wordt vanuit AD geregeld en door hen bij het ANG gefactureerd. ❖ Eind 2022 evalueren we deze vorm van samenwerking. ❖ Monitoren voortgang lerend netwerk Oldambt/Westerwolde <p>23) Manifest autismevriendelijke provincie. In 2018 is met de ervaringsgroep van mensen met autisme het manifest autismevriendelijke provincie opgesteld. Het ultieme ideaal is dat de provincie Groningen in al haar geledingen diversiteit omarmt en voorwaarden schept voor een autismevriendelijk klimaat in de provincie. We willen daaraan met dit manifest in kleine stapjes bijdragen. Tot nu toe hebben we een jaarlijks thema behandeld, o.a cultuur, begrijpelijke communicatie, autisme en werk.</p> <ul style="list-style-type: none"> ❖ Vervolgacties werkgroep onderwijs en zorg <p>24) Levensloopbestendige ondersteuning is een levensbrede, preventieve en pro-actieve vorm van ondersteuning om bij te dragen aan meer balans in het leven. Vanuit het ANG brengen we dit al jaren onder de aandacht binnen verschillende geledingen. Daardoor ontvangen al veel mensen met autisme inmiddels via de specialistische ondersteuning van het RIGG levensloopondersteuning. Helaas kan het in steeds minder gemeenten in de provincie Groningen ingekocht worden vanuit de WMO.</p>

		<ul style="list-style-type: none">❖ Monitoren ontwikkeling landelijk pilot Levensloondersteuning die wordt uitgevoerd door Vanuit Autisme Bekeken (VAB) en ontwikkelingen vanuit HAN.❖ Aandacht blijven vragen voor borging en inzet van deze vorm van ondersteuning. <p>25) Co-creaties of werken in coalities tussen organisaties en sectoren stimuleren. Waar mogelijk initiëren en stimuleren we andere vormen van wenselijke co-creaties en vormen van samenwerking binnen en met andere sectoren in hulpverlening of organisaties die actief zijn op andere levensterreinen.</p>
--	--	---

Bijlage 1

Randvoorwaarden VWS subsidie regionale middelen

Het netwerk draagt bij aan de volgende activiteiten:

- a) Met uw subsidieaanvraag worden de volgende activiteiten gerealiseerd:
- b) Structurele inzet en innovatie van regionetwerken;
- c) Het realiseren van een duurzame kennisinfrastructuur die voor een ieder herkenbaar en vindbaar is (website, e-mail infrastructuur);
- d) Een signaalfunctie t.a.v. de casuïstiek in de praktijk en daarbij gevonden succesvolle oplossingen en knelpunten;
- e) Het verankeren van een regionale duurzame inzet van autisme-ervaringsdeskundigheid;
- f) Het regionale netwerk draagt bij aan de kennisbevordering en kennisdeling van en tussen de regionale coördinatoren waaronder het leveren van een bijdrage aan landelijke bijeenkomsten;
- g) Het realiseren/actualiseren van een levensbrede regionale sociale kaart voor mensen met autisme;
- h) Het opzetten van een landelijke kennisinfrastructuur vanuit Mee NL voor het organiseren van landelijke bijeenkomsten en het realiseren van netwerkverbindingen tussen de regionale netwerken en het ontsluiten van kennis die bij netwerken worden opgedaan voor input voor landelijke overlegtafels (VWS, VAB, VVA en VNG);
- i) Verbinden en regionale verankering van de uitkomsten van de pilot levensloopbegeleiding voor mensen met autisme

Randvoorwaarden zijn

- a. Het regionale netwerk organiseert structurele samenwerking en kennisdeling in de eigen regio.
- b. Het regionale netwerk ontwikkelt en realiseert een duurzame kennisinfrastructuur die voor iedereen (ongeacht regio) herkenbaar en vindbaar is (via website, algemeen e-mailadres en telefoonnummer, actuele levensbrede, sociale kaart gerealiseerd voor mensen met autisme en deze is goed vindbaar. Er wordt een (anoniem) overzicht bijgehouden van binnengekomen vragen, hoe deze zijn afgehandeld (signaalfunctie) en geagendeerd deze binnen het netwerk.
- c. Het regionale netwerk verankert de duurzame inzet van autisme- ervaringsdeskundigheid in de organisatie en activiteiten van het netwerk en neemt hier een vergoeding voor op in de begroting (bijvoorbeeld voor sturing, voorbereiding van beleid, uitvoering van activiteiten).
- d. Het regionale netwerk levert jaarlijks een jaarplan om transparantie in aanpak en (subsidie)opbrengsten per netwerk beter inzichtelijk te maken, te denken valt aan:
 - missie
 - verwijzing naar actueel convenant
 - terugblik
 - doelen
 - profiel (werkgebied, gemeenten, inwoners etc.)
 - activiteiten met bijbehorende resultaten voor mensen met autisme (welke activiteiten zijn regulier en welke worden met subsidiegeld uitgevoerd)
 - betrokkenheid gemeenten
 - begroting (totale inkomsten/lasten) Inkomsten uitgesplitst naar samenwerkingspartners en VWS-subsidie. Uitgaven uitgesplitst naar kosten coördinatie, inzet ervaringsdeskundigheid en overige.
- e. Het regionale netwerk inventariseert de (benodigde) competenties van de coördinator en hoe het netwerk 'robuuster' kan worden en daarmee minder afhankelijk is van één persoon/coördinator.
- f. Het regionale netwerk draagt bij aan kennisdeling tussen de coördinatoren, waaronder tenminste deelname aan 2 landelijke bijeenkomsten.

Begroting Autismenetwerk Groningen 2022

	Begroting 2022		€
salarissen (coördinator 20 uren op kostprijs)	32633,2		
vakantietoelage	2.610,66		
eindejaarsuitkering	2718,35		
eenmalige uitkering			
sociale lasten & premie pensioen	10439,61		
overige personeelskosten	2277,73		
totaal personeelskosten coördinator			50.680
Inzet consultant MEE voor max. 4 uur p.w. Informatie en Advies (maximaal afgesproken bedrag € 10.000)		10.000	maximaal
bureau-, afschrijvings- en telefoonkosten	2000		
scholing	1000		
kosten PR, voorlichting, PR materiaal ervaringsverhalen	1500		
hosting en websitekosten	500		
contributies/vakliteratuur	100		
vergaderkosten/kosten platform- en overige bijeenkomsten	4000		
ervaringsdeskundigen	2000		
symposium 2022	5000		
totaal materiële kosten			16.100
TOTAAL KOSTEN			76.780
Uit reserves (€2.280 uit algemene reserve, 2500 gereserveerd in begroting 2021 en daarnaast geormerkt meegenomen vanuit VWS subsidie 2020: €2500 voor symposium 2022 en € 5000 voor inzet consultant I & A)		12.280	
Bijdrage partners		47.000	
Subsidie VWS		17.500	
TOTAAL OPBRENGSTEN			76.780