



Autisme Netwerk Groningen



Samen kennis, kunde en
ervaring delen

.... voor inclusie van
mensen met autisme.

JAARPLAN 2021

“Als ik vooruit kijk, zeg tien jaar de toekomst in. Dan zie ik een Groningen voor mij waar weinig verwarde mensen zijn, omdat zij die het spoor bijster dreigen te raken op tijd worden geholpen. Dan zie ik een Groningen voor mij, waar op scholen gekeken wordt naar wat een leerling nodig heeft. En niet wat hij of zij niet kan. Waar een beperking niet hetzelfde betekent als onmogelijk. Waar iedere leerling, autistisch of niet, gelijke kansen krijgt door ongelijk onderwijs.” “En als ik vooruitkijk zie ik een Groningen voor mij waar autisme niet langer als afwijking wordt gezien, maar als essentieel onderdeel van de menselijke identiteit, zonder dat dit leidt tot tekortkomingen in de benodigde hulp en ondersteuning. Al valt het niet uit te sluiten dat de autist in een autismevriendelijk Groningen minder hulp nodig heeft dan vandaag de dag.”

**Citaten uit de speech van Douwe Wilts, ervaringsdeskundige bij lancering van het manifest
Autismevriendelijke provincie Groningen**

Inhoud

Dit jaarplan vloeit voort uit de Convenant Autisme Netwerk Groningen 2020-2023

1. Missie, visie, speerpunten, overzicht convenantpartners	3
2. Convenant, context en structuur ANG	4
3. Overige stakeholders	5
4. Terugblik 2020	5
5. Uitwerking speerpunten naar acties 2021	7

BIJLAGEN

Randvoorwaarden subsidie VWS	13
Begroting 2021	14

1. Missie, visie en speerpunten Autisme Netwerk Groningen 2021

Missie

Het ANG wil onder het motto 'delen in plaats van verdelen' bijdragen aan een inclusieve (autismevriendelijke) samenleving.

Een samenleving die uitgaat van de kracht van diversiteit waar mensen met autisme naar vermogen en duurzaam op alle levenssterreinen een volwaardig leven kunnen leiden.

Dat vraagt integrale samenwerking, (h)erkenning van elkaars expertise en een platform- en verbindingfunctie.

Visie

Het ANG wil:

- bijdragen aan een **realistisch beeld** van autisme;
- een **platform en verbindingfunctie** faciliteren waarbij autisemekennis/-kunde vanuit wetenschap, praktijk én ervaring gebundeld en ontsloten wordt ;
- **passende adequate maatwerkondersteuning langs de levensloop en bij alle levenssterreinen** stimuleren en bevorderen;
- **integrale afstemming, samenhang en samenwerking** tussen ervaring, zorg, onderwijs, gemeenten en andere partijen stimuleren en initiëren;

Convenantpartners

Accare,
ATN/Jonx | Lentis
CareHouse/Kids at Home,
Cosis
Elker
De Trans
's Heerenloo,
Humanitas DMH
Horizon Begeleiding
JADOS
Koninklijke Kentalis,
MEE Groningen
Molendrift
Nieuw Woelwijck
NVA Groningen/Drenthe
Reik
Script
STAM BV
Koninklijke Visio
De Zijlen

Informatie, Advies en Consultatie

(signaleren en faciliteren)

- Behouden rol als provinciale vindplaats voor autisme.
- Actueel houden website ANG, sociale kaart en Facebookpagina.
- Continueren en borgen Informatie- en Adviespunt.
- Ketengroep Consultatie en Advies continueren en borgen.

Speerpunten

Delen kennis, kunde en ervaring (met convenantpartners en anderen)

(signaleren en initiëren)

- Continueren trimesterbijeenkomsten voor convenantpartners.
- Continueren denktank en ervaringsgroep.
- Activiteiten initiëren voor vergroten impact Manifest Autismevriendelijke provincie Groningen.
- ANG-Stimuleringsprijs vervangen door nieuwe vorm om goede voorbeelden van inclusie, integrale samenwerking en oplossingen voor knelpunten zichtbaar te maken.

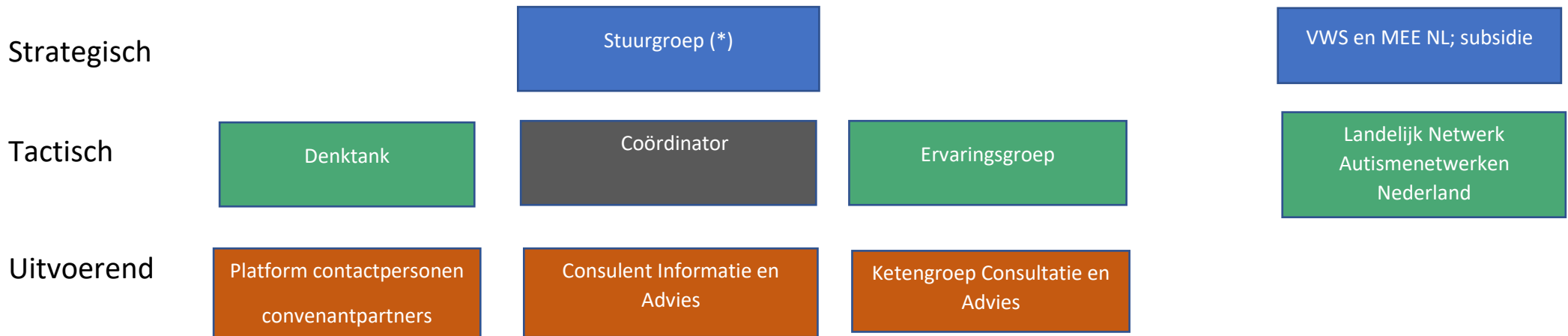
(Integrale) samenwerking

(stimuleren, verbinden en initiëren)

- Samenwerking met gemeenten zoeken met Handreiking "Verbinden op passende, duurzame en levensbrede integrale aanpak voor inclusie van kinderen en volwassenen met autisme op lokaal niveau" als onderlegger.
- Mensen met autisme/naasten van mensen met autisme participeren binnen alle niveaus en activiteiten van het netwerk.
- Stimuleren co-creaties met en tussen personen/organisaties en sectoren.
- Stimuleren van inzet levensbrede levensloopondersteuning en bijdragen aan doorontwikkeling.
- Verbinding collega-autismenetwerken, VAB en MEE NL in kader van landelijk VWS-subsidie

2. Convenant, context en structuur Autisme Netwerk Groningen

In de provincie Groningen wonen 586.061 inwoners (peildatum januari 2020) en vanaf 2021 telt de provincie 10 gemeenten. Sinds december 2010 wordt samengewerkt op basis van convenantafspraken in navolging van het landelijk convenant. De coördinator van het ANG ondersteunt het netwerk op strategisch, tactisch en uitvoerend niveau voor 20 uur per week. Het netwerk wordt gefinancierd door de convenantpartners volgens een verdeelsleutel. Cosis is penvoerder en vervult de juridische rol van werkgever van de coördinator. Naast de bijdragen van de convenantpartners ontvangt het netwerk, net als de andere netwerken in het land, vanaf het derde kwartaal van 2018 een VWS subsidie. De vierjarige subsidie loopt via MEE NL. Het betreft een bedrag van € 17.500,- per jaar. Zie bijlage 1 en 2 voor de voorwaarden van de VWS subsidie en de begroting.



* Leden stuurgroep per januari 2020: Mw. K. Weening (bestuurder MEE en voorzitter stuurgroep), Mw. H. Vochteloo (manager Manager Klant en Innovatie De Zijlen), Mw. F. Beuving (teamleider algemene zaken ATN/JONX), Mw. T. Veldema (regiomanager Accare), Mw. L. Ruijgers (Directeur Expertisecentrum Cosis), Mw. B. Schnabilié (voorzitter NVA Groningen/Drenthe), mw. E. van Setten (ervaringsdeskundige) M. Boersma (regiomanager STAM BV)

3. Overige stakeholders

Naast de convenantpartners zijn er contacten met/werken we op onderdelen/items samen met andere stakeholders, zoals gemeenten, onderwijs, organisaties gericht op werk/dagbesteding, steunpunten mantelzorg, VNN, Huis van de Sport etc.

4. Beknopte terugblik Autisme Netwerk Groningen (ANG) 2020

Door de corona-maatregelen heeft het jaar 2020 niet op alle onderdelen de invulling gekregen zoals gepland, maar binnen de gegeven omstandigheden hebben we toch de nodige acties kunnen uitvoeren.

- Per 2020 zijn we begonnen aan de nieuwe convenantperiode 2020-2022.
- In september 2020 is Script aangesloten als nieuwe convenantpartner en zal per 1-1-2021 Horizon Begeleiding aansluiten.
- In 2020 hebben we twee platformbijeenkomst georganiseerd. Eén met het thema 'interventies met dieren bij autisme' én een bijeenkomst met alleen de contactpersonen/sleutelfiguren.
- Onze webbeheerder heeft zijn werkzaamheden beëindigd. We hebben een goede opvolger gevonden voor het beheer van onze **website** www.autismegroningen.nl. De website wordt in navolging van eerdere jaren nog steeds goed bezocht (ongeveer 200 tot 300 bezoekers per week). We actualiseren de site regelmatig. Daarnaast communiceren we via een **nieuwsbrief en facebookpagina**.
- Een delegatie van de bij ons betrokken ervaringsdeskundigen is gestart met een gezamenlijk vlog <https://www.autismedigitaal.nl/veelzijdig/>. Mooi voorbeeld van een actie die vanuit het netwerk ontstaat, maar zelfstandige verder gaat. Wel met behoud van een verbinding.
- Het multidisciplinair expertiseteam van het ANG 'Ketengroep Consultatie en Advies' kan benut worden bij complexe casuïstiek. Door de coronamaatregelen hebben er in het eerste half jaar geen fysieke bijeenkomsten plaatsgevonden, wel is er onderling telefonisch of digitaal afgestemd bij vragen. In de loop van het jaar zijn de bijeenkomsten weer opgepakt via video-vergaderingen. Naast casuïstiek is was er ook ruimte voor verdieping van kennis, kunde en inzicht, o.a. over autisme en stress.
- Er is regelmatig overleg en intervisie met (de aangrenzende) autismenetwerken in Friesland, Drenthe en Gooi en Vechtstreek en de coördinator neemt deel aan de landelijke bijeenkomsten van autismenetwerken.
- De coördinator maakt in 2020 deel uit van de hieraan verbonden landelijke adviesgroep. Landelijk heeft zij samen met een ervaringsdeskundige de wijze van betrokkenheid van mensen met autisme en naasten aan autismenetwerken geïnventariseerd en op grond hiervan een groeidocument geschreven m.b.t. borgen ervaringsdeskundigheid binnen de netwerken.
- Naast bijna 40 algemene vragen via ons info-mail account, kwamen er tot november bij ons **Informatie en Adviespunt** ruim 50 vragen binnen m.b.t. individuele casuïstiek. De consultant heeft enkele keren advies ingewonnen bij de Ketengroep Consultatie en Advies van Autisme Netwerk Groningen.
 - Opvallende punten/signalen die naar voren komen bij de binnenkomende vragen:
 - Net als in eerdere jaren kwamen er ook dit jaar weer de nodige vragen binnen rondom 18-/18+
 - Het grote aantal (dreigende) thuiszitters in het onderwijs blijft zorgelijk.

Bij het netwerk kwamen ook dit jaar verzoeken m.b.t. groepsgerichte voorlichting. Door de corona-maatregelen is een aantal bijeenkomsten gecancelled door de organisatoren.

- Vervolgacties n.a.v. de (inmiddels afgeronde) proeftuin Autisme en de Handreiking ‘Verbinden op passende, duurzame levensbrede integrale aanpak voor inclusie van kinderen en volwassenen met op autisme op lokaal niveau’ én het manifest autismevriendelijke provincie Groningen:
 - Uitwerking van het manifest door jaarlijks focusonderwerpen. Dit jaar zijn dat de onderwerpen cultuur (niet een handig thema gebleken vanuit oogpunt van de corona), gemeenten en begrijpelijk taalgebruik, onderwijs en autisme.
 - De coördinator heeft samen met twee ervaringsdeskundigen een oriënterend gesprek gehad met de educator van het Groninger Museum. Er is positief gereageerd op de op ons aanbod om samen de mogelijkheden naar meer autismevriendelijkheid in het museum te verkennen. Er is eind september een vervolgoverleg geweest naar concretisering van deze verkenning. Wordt vervolgd.
 - Gesprekken met de gemeente Midden Groningen hebben de afspraak opgeleverd dat ze gaan onderzoeken hoe de functionarissen BWRI scholing m.b.t. autisme aan te bieden. Dit n.a.v. een workshop die we eerder hebben aangeboden. Door corona heeft dit vooralsnog geen vervolg gekregen.
 - Daarnaast heeft de gemeente adviezen overgenomen van een Schrijfwijzer van gemeente Renkum en is toegezegd dat wij (ervaringsdeskundige en coördinator) betrokken worden bij het taalpanel van de gemeente. De ervaringen hiermee kunnen we weer gebruiken in de communicatie met andere gemeenten.
 - Wat betreft onderwijs en autisme is een werkgroep gestart gericht op aandacht voor belang van samenwerking tussen kind/ouders, onderwijs en hulpverlening binnen het primair onderwijs.
- De **uitreiking van de Stimuleringsprijs** is vanwege corona en gebrek aan inzendingen geannuleerd. We beraden ons in 2021 op een andere invulling van aandacht voor mooie voorbeelden van inclusie.
- IN 2020 werd duidelijk dat het **RIGG de subsidie voor de consulent Informatie en Advies** van het ANG zal stoppen i.v.m. gemeentelijke bezuinigingen. Het belang van preventieve ondersteuning wordt gezien, maar het RIGG heeft gekozen voor alleen financiering van hulpverlening. Dit betekent dat de 8 uur informatie en advies terug gebracht wordt naar 4 uur op jaarbasis en dat de stuurgroep heeft afgesproken dat we in 2021 de uren financieren uit de reserve en subsidie VWS. In 2021 gaan we ons beraden op de invulling na 2021.
- Eén van de psychiaters van het FACT Team Groningen heeft de coördinator benadert aangaande het vraagstuk **duurzame woonplekken** Beschermd Wonen voor jongeren/jongvolwassenen met autisme en complexe zorgvraag. N.a.v. hiervan heeft een overleg plaatsgevonden met een delegatie van de stuurgroep en het zorgkantoor. Jonx heeft hierbij de handschoen opgepakt en oriënteert zich samen met het FACT en de woningbouwstichting op mogelijkheden.

5. Uitwerking speerpunten naar acties voor 2021

Met de toezegging van de vierjarige VWS subsidie vanaf het derde kwartaal 2018 én de bijdragen van de convenantpartners kunnen we onze activiteiten in 2021 voortzetten.

Algemeen/ organisatorisch	Doel	Activiteiten en acties
	Er is een regionaal convenant Autismenetwerk	<ol style="list-style-type: none"> 1. Het ANG bestaat sinds november 2010. In 2021 is het vierde en herijkte ANG-convenant van toepassing voor de periode 2020-2023 2. Er is een stuurgroep met een vertegenwoordiging vanuit de deelnemende sectoren. 3. Elke convenantpartner heeft één vaste contactpersoon. Deze contactpersoon is de verbinding van en naar het netwerk. Samen vormen zij het zogenaamde platform contactpersonen ANG. 4. In december 2020 staat een bijeenkomst met alle contactpersonen van het platform gepland om gezamenlijk de focus van het netwerk in 2021/2022 te delen en de inhoudelijke bijdragen hierbij van de partners te agenderen.
Duurzame inrichting	Doel	Activiteiten en acties
	De inrichting van een netwerk is conform de afspraken in het convenant en conform de voorwaarden van VWS-subsidie	<ol style="list-style-type: none"> 5. Opstellen jaarplan 2021, begroting 2021 en jaarverslag en eindrekening 2020. 6. Actueel houden adressenbestanden. 7. Verzorging tweejaarlijkse mailing naar convenantpartners over voortgang jaarplan. 8. Financiële administratie.
Kennisstructuur en ontmoeting	Doel	Activiteiten en acties
	Er is goede basis voor een kennisinfrastructuur voor delen kennis/kunde en voor	<ol style="list-style-type: none"> 9. De ketengroep Consultatie en Advies van het ANG is een multidisciplinair team waarin specialisten op gebied van autisme vanuit verschillende convenantpartners vertegenwoordigd zijn. Convenantpartners, maar ook externen kunnen een casus

	structurele ontmoeting en samenwerking in de provincie.	<p>inbrengen. Door de brede vertegenwoordiging kan een complementair advies geboden worden of kan de weg naar passende hulpverlening worden ingezet. De ketengroep komt 5 á 6 keer per jaar bijeen. Daarnaast is er, afhankelijk van de vraag digitaal contact, al dan niet in coalities.</p> <p>9.1. Oriënteren op mogelijkheden tot en uitvoering van beeldopname met uitleg over en promotie van doel, werkwijze van het netwerk om meer bekendheid met en de meerwaarde van de ketengroep binnen het netwerk te realiseren.</p> <p>10. Continueren platformbijeenkomsten voor convenantpartners</p> <p>10.1. We organiseren in 2021 trimesterbijeenkomsten voor de deelnemers van het platform. Onderwerpen voor 2021 worden nog bepaald in de denktank. Mogelijk wordt één bijeenkomst een incompany-training.</p> <p>11. De denktank komt ongeveer drie á vier keer per jaar bijeen. In de denktank worden thema's voor de platformbijeenkomst voorbereid, worden good practices besproken die als voorbeeld voor anderen kunnen dienen, komen signalen van knelpunten aan de orde en worden mogelijke oplossingsrichtingen besproken waarbij voorstellen tot het instellen van werkgroepen gedaan kunnen worden. De knelpunten en oplossingsrichtingen worden voorgelegd aan de stuurgroep van het ANG.</p> <p>11.1 Voorbereiden invulling platformbijeenkomsten 11.2 Uitwerken plan voor het aandacht geven aan goede voorbeelden van inclusie, van integrale samenwerking en van oplossingen voor knelpunten als vervanging van de ANG-Stimuleringsprijs.</p>
Signaalfunctie	Doel	Activiteiten en acties
	Het regionale netwerk heeft een signaalfunctie.	12. Binnengekomen vragen worden anoniem geregistreerd volgens een format in Excel.

		<p>13. Signalen van knelpunten en goede voorbeelden die binnenkomen bij het netwerk via informatie en adviespunt, ketengroep en coördinator worden geagendeerd in de eerder genoemde denktank en ervaringsgroep en waar nodig in stuurgroep en/of het landelijk netwerk van autismenterkeren.</p> <p>14. Er is een achterstand in kennis van autisme bij meisjes/vrouwen. Dit nemen wij standaard mee als aandachtspunt bij onze activiteiten.</p> <p>15. Er is afstemming met NVA Groningen/Drenthe en AIC Groningen om signalen te bundelen.</p>
Informatiefunctie	Doel	Activiteiten en acties
	Het regionale netwerk heeft een informatieve functie.	<p>16. Het ANG is een provinciale vindplaats m.b.t. autisme. Om informatie m.b.t autisme te ontsluiten gebruiken we o.a. onze website www.autismegroningen.nl (gemiddeld 300 bezoekers per week) en facebookpagina. We zijn bereikbaar via twee eigen telefoonnummers en twee eigen mailaccounts (algemeen en voor informatie en advies). Op de website is ook een sociale kaart te vinden met (sinds 2018) zoekmogelijkheden op levensterrein. De sociale kaart wordt up-to-date gehouden. Periodiek wordt een nieuwsbrief verstuurd door de coördinator met actuele netwerk-, provinciale en/of landelijke ontwikkelingen rondom autisme. Aanmelding voor de nieuwsbrief kan via een link op de website.</p> <p>16.1 De website (inclusief sociale kaart), de facebookpagina en de nieuwsbrief continueren en up-to-date houden.</p> <p>16.2 Sinds vier jaar ontvangt MEE Groningen subsidie van het RIGG, waarmee voor het ANG twee medewerkers van MEE ieder 4 uur per week beschikbaar zijn voor het geven van Informatie en Advies aan mensen met autisme, hun naasten en professionals. De consulent biedt geen hulpverlening, maar geeft informatie en advies op alle levensterreinen en is goed op de hoogte van de sociale kaart; individueel en soms ook in de vorm van voorlichting aan groepen. Coördinatie van de werkzaamheden ligt bij de coördinator van het ANG. I.v.m. gemeentelijke bezuinigingen is er m.i.v. 2021 geen subsidie meer beschikbaar. In de stuurgroep is afgesproken dat we in 2021 voor deze taak het aantal gemiddeld beschikbare uren terug brengen naar maximaal vier uur per week en dat</p>

		<p>hiervoor maximaal €10.000 euro uit eigen middelen inzetten.</p> <p>16.3 Onderzoeken of en hoe we de (financiering van de) functie (deels) kunnen behouden na 2021.</p> <p>17. Presentaties en voorlichting aan (groepen) externen proberen we zoveel mogelijk in co-creatie uit te voeren met ervaring met autisme van binnenuit. Prioriteit van het Informatie en Adviespunt ligt bij de individuele vragen. I.v.m. minder uren consulent moeten we kritischer kijken naar en prioriteren in aanvragen. Bij aanvragen kan er ook sprake zijn van een financieel plaatje voor de inzet, bijvoorbeeld bij aanvragen door gemeenten.</p> <p>We werken daarvoor inmiddels samen met een aantal mensen met (een naaste van iemand met) autisme. Naast de voorlichting participeren mensen met (een naaste van iemand met) autisme binnen de hele structuur van het netwerk, dus in de stuurgroep, de klankbordgroep, de denktank en vanzelfsprekend de ervaringsgroep. Momenteel worden deze activiteiten op vrijwillige basis ingevuld. Bij presentaties/voorlichtingsbijeenkomsten vragen wij van de organiserende partij een bijdrage en indien van toepassing reiskostenvergoeding.</p> <p>17.1 Continueren van co-creaties</p> <p>17.2 Op dit moment gebeurt de inzet van ervaringskennis en ervaringsdeskundigheid op vrijwillige basis. Of dit anders moet/kan, waar de grens ligt tussen vrijwilligerswerk, vergoedingen en betaald werk en wat de consequenties hiervan zijn is een item dat we verder uitwerken in deze convenantperiode en hierbij ook anticiperen hierin op de ontwikkelingen m.b.t. de landelijke kader die we ontwikkelen in de subsidieperiode.</p>
Verbinding landelijk	Doel	Activiteiten en acties
	De coördinator levert landelijk een bijdrage aan de kennisbevordering en	<p>18. Kennisdeling (minimaal 2 x per jaar) landelijk overleg autisminenetwerken.</p> <p>19. Landelijke kennisuitwisseling t.b.v. VWS subsidie (MEE NL).</p>

	kennisdeling van en tussen de regionale netwerken. (Met uiteindelijk het doel: realiseren van een landelijke infrastructuur)	20. Regio-overstijgende knelpunten en signalen delen bij landelijk coördinatorenoverleg
--	--	---

Ontwikkel en/of borgfunctie	Doel	Activiteiten en acties
	Borgen VWS-voorwaarden aangaande delen, borgen en verankeren van ervaringsdeskundigheid en levensloopondersteuning en doorontwikkeling ingezette acties als vervolg op proeftuin autisme en manifest autismevriendelijke provincie Groningen.	<p>Zie ook punt 16</p> <p>21. Handreiking “<i>Verbinden op passende, duurzame en levensbrede integrale aanpak voor inclusie van kinderen en volwassenen met autisme op lokaal niveau</i>” als één van de resultaten van onze proeftuin autisme ‘Kijken hoe het kan’ (samenwerking ANG en gemeenten Westerwolde en Oldambt van 2017-2019) gebruiken als onderlegger voor gesprekken met gemeenten in de provincie om op onderdelen/items gemeenten te stimuleren en/of met hen mee te denken om bij te dragen aan inclusie op lokaal niveau.</p> <p>21.1 In 2021 voortgang monitoren Lerend Netwerk Autisme in gemeenten Oldambt en Westerwolde.</p> <p>21.2 De ingezette acties richting gemeente Midden Groningen (die door corona in 2020 tijdelijk stil zijn gelegd) een vervolg geven.</p> <p>21.3 Oriënteren op mogelijkheden bij een of meerdere andere gemeenten in de provincie.</p> <p>22. Manifest autismevriendelijke provincie. In 2018 is met de ervaringsgroep van mensen met autisme het manifest autismevriendelijke provincie opgesteld. Het ultieme ideaal is dat de provincie Groningen in al haar geledingen diversiteit omarmt en voorwaarden schept voor een autismevriendelijk klimaat in de provincie. Eind 2019 is het manifest provinciaal gelanceerd met een symposium. Vanaf 2020 willen we de impact van het manifest vergroten door het initiëren van activiteiten a.d.h.v. jaarlijkse</p>

		<p>speerpunten. Het is een meerjarenactiviteit. Kern is: ledere bijdrage (ieders puzzelstukje), hoe klein ook, is van waarde.</p> <p>22.1 Speerpunten 2020 (gemakkelijke taal bij gemeenten, cultuur en onderwijs/ autisme) krijgen een vervolg in 2021</p> <p>22.2 Werkgroep onderwijs en zorg organiseert in het 2^e deel schooljaar 2020/2021 een bijeenkomst als pilot bij IB-ers van O2G2 of VCO MOG om aandacht vragen voor passende ondersteuning binnen het onderwijs door samenwerking kind/ouder, onderwijs en hulpverlening.</p> <p>22.3 In 2021 oriënteren op mogelijkheden uitwerken nieuw focusthema, nl. 'werk en autisme'</p> <p>23. Levensloopbestendige ondersteuning is een levensbrede, preventieve en pro-actieve vorm van ondersteuning om bij te dragen aan meer balans in het leven. Vanuit het ANG brengen we dit al jaren onder de aandacht binnen verschillende geledingen. Daardoor ontvangen al veel mensen met autisme inmiddels via de specialistische ondersteuning van het RIGG levenslopondersteuning. Helaas kan het in steeds minder gemeenten in de provincie Groningen ingekocht worden vanuit de WMO.</p> <p>23.1 Monitoren ontwikkeling landelijk pilot Levenslopondersteuning die wordt uitgevoerd door Vanuit Autisme Bekeken (VAB)</p> <p>23.2 Aandacht blijven vragen voor borging en inzet van deze vorm van ondersteuning.</p> <p>24. Co-creaties of werken in coalities tussen organisaties en sectoren stimuleren. Waar mogelijk initiëren en stimuleren we andere vormen van wenselijke co-creaties en vormen van samenwerking binnen en met andere sectoren in hulpverlening of organisaties die actief zijn op andere levensterreinen.</p>
--	--	--

Bijlage 1

Randvoorwaarden VWS subsidie regionale middelen

Het netwerk draagt bij aan de volgende activiteiten:

- a) Met uw subsidieaanvraag worden de volgende activiteiten gerealiseerd:
- b) Structurele inzet en innovatie van regionetwerken;
- c) Het realiseren van een duurzame kennisinfrastructuur die voor een ieder herkenbaar en vindbaar is (website, e-mail infrastructuur);
- d) Een signaalfunctie t.a.v. de casuïstiek in de praktijk en daarbij gevonden succesvolle oplossingen en knelpunten;
- e) Het verankeren van een regionale duurzame inzet van autisme-ervaringsdeskundigheid;
- f) Het regionale netwerk draagt bij aan de kennisbevordering en kennisdeling van en tussen de regionale coördinatoren waaronder het leveren van een bijdrage aan landelijke bijeenkomsten;
- g) Het realiseren/actualiseren van een levensbrede regionale sociale kaart voor mensen met autisme;
- h) Het opzetten van een landelijke kennisinfrastructuur vanuit Mee NL voor het organiseren van landelijke bijeenkomsten en het realiseren van netwerkverbindingen tussen de regionale netwerken en het ontsluiten van kennis die bij netwerken worden opgedaan voor input voor landelijke overlegtafels (VWS, VAB, VVA en VNG);
- i) Verbinden en regionale verankering van de uitkomsten van de pilot levensloopbegeleiding voor mensen met autisme

Randvoorwaarden zijn

- a. Het regionale netwerk organiseert structurele samenwerking en kennisdeling in de eigen regio.
- b. Het regionale netwerk ontwikkelt en realiseert een duurzame kennisinfrastructuur die voor iedereen (ongeacht regio) herkenbaar en vindbaar is (via website, algemeen e-mailadres en telefoonnummer, actuele levensbrede, sociale kaart gerealiseerd voor mensen met autisme en deze is goed vindbaar. Er wordt een (anoniem) overzicht bijgehouden van binnengekomen vragen, hoe deze zijn afgehandeld (signaalfunctie) en geagendeerd deze binnen het netwerk.
- c. Het regionale netwerk verankert de duurzame inzet van autisme- ervaringsdeskundigheid in de organisatie en activiteiten van het netwerk en neemt hier een vergoeding voor op in de begroting (bijvoorbeeld voor sturing, voorbereiding van beleid, uitvoering van activiteiten).
- d. Het regionale netwerk levert jaarlijks een jaarplan om transparantie in aanpak en (subsidie)opbrengsten per netwerk beter inzichtelijk te maken, te denken valt aan:
 - missie
 - verwijzing naar actueel convenant
 - terugblik
 - doelen
 - profiel (werkgebied, gemeenten, inwoners etc.)
 - activiteiten met bijbehorende resultaten voor mensen met autisme (welke activiteiten zijn regulier en welke worden met subsidiegeld uitgevoerd)
 - betrokkenheid gemeenten
 - begroting (totale inkomsten/lasten) Inkomsten uitgesplitst naar samenwerkingspartners en VWS-subsidie. Uitgaven uitgesplitst naar kosten coördinatie, inzet ervaringsdeskundigheid en overige.
- e. Het regionale netwerk inventariseert de (benodigde) competenties van de coördinator en hoe het netwerk 'robuuster' kan worden en daarmee minder afhankelijk is van één persoon/coördinator.
- f. Het regionale netwerk draagt bij aan kennisdeling tussen de coördinatoren, waaronder tenminste deelname aan 2 landelijke bijeenkomsten.

Begroting Autismenetwerk Groningen 2021

salarissen (coördinator 20 uren op kostprijs)	31.583,20
Vakantietoeslag	2.526,66
Eindejaarsuitkering	2.630,88
eenmalige uitkering	355,31
sociale lasten & premie pensioen	10.015,93
overige personeelskosten	2.225,76

totaal personeelskosten	49.338
--------------------------------	---------------

Inzet consultant MEE voor Informatie en Advies voor maximaal 4 uur p.w. (maximaal € 10.000)	10.000
---	--------

Huisvesting, afschrijvingskosten en bureaunkosten(kantoorkosten)	2.000
--	-------

Scholing	1.000
----------	-------

kosten PR, voorlichting, PR materiaal ervaringsverhalen (geluids- en filmopnames)	1.700
---	-------

Hosting en websitekosten	500
--------------------------	-----

contributies/vakliteratuur	200
----------------------------	-----

vergaderkosten/kosten platform	3.500
--------------------------------	-------

Inclusie; manifest, de kracht van verhalen, beeldvorming, handreiking gemeenten.	1.000
--	-------

Ervaringsdeskundigen	2.500
----------------------	-------

Reservering bijdragen symposium 2022	2.500
--------------------------------------	-------

algemene kosten	200
-----------------	-----

totaal materiële kosten	15.100
--------------------------------	---------------

TOTAAL KOSTEN

Uit reserves	7.438
--------------	-------

Bijdrage partners	47.000
-------------------	--------

Subsidie VWS	20.000
--------------	--------

TOTAAL OPBRENGSTEN	74.438
---------------------------	---------------

RESULTAAT	0
------------------	----------